

A Empresa

A Gastroendo conta com uma equipe médica altamente qualificada, um experiente corpo clínico de apoio e uma moderna estrutura Administrativo-financeira.

Além disso, investe na melhoria permanente de suas técnicas, desenvolve programas de treinamento, apresenta trabalhos científicos e participa de congressos nacionais e internacionais.

Com esse investimento constante, a empresa pretende muito em breve ampliar suas unidades em outros pontos importantes. Confira, abaixo, todos os serviços que realizamos.

- Endoscopia Digestiva Alta
- Colonoscopia
- Elastografia Hepática
- Ecoendoscopia
- Enteroscopia com Cápsula
- Manometria e Phmetria
- Teste Respiratório de Hidrogênio Expirado
- Balão Gástrico



GASTRO
ENDO.

Unidades de atendimento:

Barra: Av. Armando Lombardi, 1000 - bloco 1 - sala 254
Av. Armando Lombardi, 1000 - bloco 2 - sala 113

Copacabana: Av. Nossa Senhora de Copacabana, 647 - sala 802

Madureira: Rua Soares Caldeira, 142 - salas 612 e 613

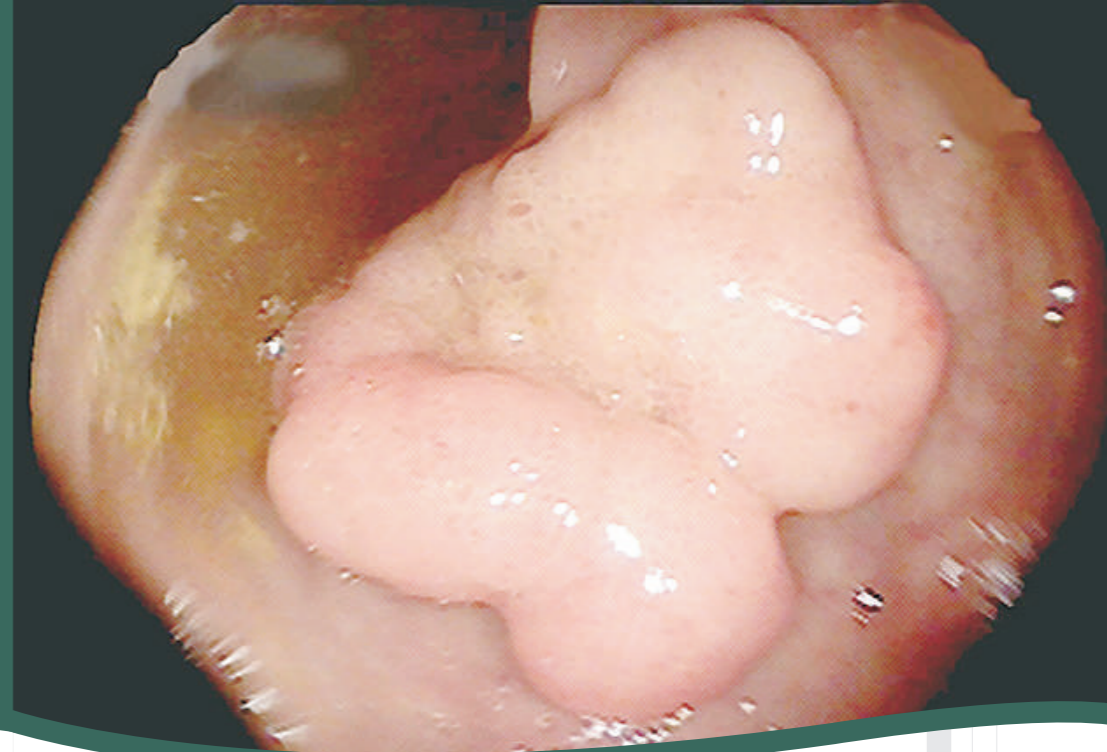
Tijuca: Rua Conde de Bonfim, 112 - sala 610

Contato:

(21) 3214-6600
www.gastroendo.com.br



vs 08/2024



SCREENING DO CÂNCER COLORRETAL

GASTRO
ENDO.

SCREENING DO CÂNCER COLORRETAL

Estimativa de aumento de 90% na incidência de câncer do cólon até 2030 e de 124% no câncer de reto em pacientes de 20 a 34 anos, com diferentes causas em pacientes com menos de 45 anos.

Esta incerteza justificou a recomendação da American Cancer Society em 2018 de iniciar o rastreio preventivo do câncer colorretal (CCR) aos 45 anos¹.

Por outro lado, a exposição cumulativa à radiação ou irradiação pélvica ou abdominal em idade precoce (infância/ adolescência) aumenta a incidência de CCR, recomendando-se, nestes casos, a realização da colonoscopia a partir dos 35 anos de idade ou 10 anos após exposição superior a 30 Gy².

A carcinogênese colorretal é multifatorial, com 70% dos casos sendo de origem esporádica, 20 a 25% por agregação familiar e por fim 5% oriundos de síndromes hereditárias.

Estes agentes deflagradores do CCR originam neoplasias epiteliais precursoras, que podem ser detectadas e extraídas, preferencialmente por mucosectomia, durante a realização da colonoscopia e são representados por lesões:

- Adenoma tubular (figuras 1 e 2)
- Neoplasias serrilhadas (figuras 3 e 4)
- Adenoma viloso
- Adenoma túbulo-viloso



Foto 1 - Pólipo pediculado de junção retossigmoideana (Paris 0-Ip). Gastroendo/ Barra.



Foto 2 - Mucosectomia com hemostasia por injeção vasoconstritora e mecânica com clip metálico. Gastroendo/ Barra.

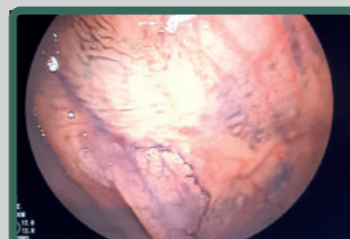


Foto 4 - Lesão séssil serrilhada, visualização com magnificação. Gastroendo/ Copacabana.

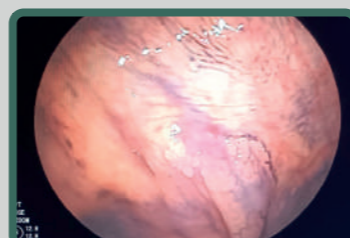


Foto 5 - Lesão séssil serrilhada, visualização em luz branca. Gastroendo/ Copacabana.

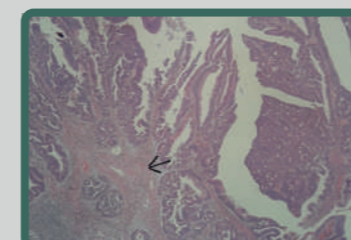


Foto 3 - Adenocarcinoma em adenoma túbulo viloso com focos de carcinoma intramucoso.

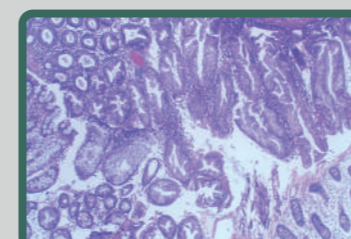


Foto 6 - Lesão séssil serrilhada com displasia.

Dessa forma, com a incidência aumentando exponencialmente em pacientes mais jovens e pelo fato da maioria dos cânceres surgir de uma lesão pré-neoplásica, estipulou-se que as colonoscopias de rastreio devem ser realizadas, independente da presença de sintomas intestinais:

- A partir dos 45 anos ou;
- A partir dos 40 anos ou 10 anos antes da idade do familiar, em caso de história familiar para neoplasia colorretal.

Referências Bibliográficas

- 1- ASSIS,R e BICALHO, L., Vias de carcinogênese das lesões colorretais .In: PRO ENDOSCOPIA TERAPÊUTICA ,SOBED.Porto Alegre, RS-Brasil,Art Med Pan-americana ,2023,p 125-54.
- 2- MARTINS,B e TANIGAWA,R.Y. Lesões Serrilhadas Colorretais:Dossiê completo! , In: Endoscopia Terapêutica , SOBED , 2024, Vol. 1, Assuntos Gerais >Colonoscopia , MINDAGE
- 3- Mello, BB. Lesões Sésseis Serrilhadas, Endoscopia Terapêutica; 2021. Disponível em: <https://endoscopiaterapeutica.net/pt/assuntosgerais/lesoes-sesseis-serrilhadas>.

Elaborado por:

Câmara Técnica Científica - Gastroendo

Dra. Agnes Yoshimoto - 52.75790-0

Dr. Alvaro Freire - 52.37056-8

Dra. Denise Campos - 52.56777-4

Dr. Gutemberg Silva - 52.29781-9

Dra. Lucia Kaskus - 52.35224-0

Dra. Paula Pereira - 52.82028-8